

Oggetto: D.G.R. n. 55-4877 del 11 dicembre 2006

BANDO REGIONALE

“PROGRAMMI TERRITORIALI INTEGRATI” – per gli anni 2006-2007

II° fase – PROGRAMMA OPERATIVO

Oggetto: D.G.R. n. 4-7522 del 20 novembre 2007

D.D. n. 133 del 12 dicembre 2007

D.D. n. 134 del 11 aprile 2008



Approfondimento

AZIONE IMMATERIALE

[A.I.R. P.L.U.S. 3.2.2 Alpr](#)

[CREAZIONE POLO FORMATIVO AGROALIMENTARE - AGENFORM](#)

INDICE GENERALE

1.	IL CONTESTO DI RIFERIMENTO.....	3
2.	I CONTENUTI DEL PROGETTO.....	3
3.	I SOGGETTI COINVOLTI.....	3
4.	IL BACINO DI UTENZA E LA DOMANDA POTENZIALE	5
5.	MODALITA' E ALTERNATIVE DI SODDISFACIMENTO DELLA DOMANDA ...	6
6.	LA DEFINIZIONE DEI COMPETITORI E LA STIMA DEI POTENZIALI UTENTI	6
7.	LE MODALITA' DI GESTIONE E DI EROGAZIONE DEL SERVIZIO	6
8.	LA STIMA DEI COSTI (DI INVESTIMENTO E DI GESTIONE) E DEGLI EVENTUALI RICAVI.....	7
9.	LA SOSTENIBILITA' DEI COSTI E LA COPERTURA FINANZIARIA.....	8
10.	LA CONVENIENZA ECONOMICO-SOCIALE	8
11.	LE PROCEDURE	8
12.	IL CRONOPROGRAMMA E LE SCADENZE TEMPORALI.....	9
13.	RASSEGNA STAMPA, SITO INTERNET E LETTERA DI INTENTI	10

A.I.R. P.L.U.S._3.2.2_Alpr

CREAZIONE POLO FORMATIVO AGROALIMENTARE – AGENFORM

1. IL CONTESTO DI RIFERIMENTO

L'ambito di applicazione della presente azione immateriale è quello della formazione altamente specializzata legata da un lato alla specifica filiera lattiero casearia, dall'altro alla filiera agroalimentare. L'iniziativa immateriale va riferita ad un contesto sovra-PTI, dal momento che interesserà non solo i 27 partners di "AIR PLUS PIANURA".

2. I CONTENUTI DEL PROGETTO

L'agenzia formativa AgenForm, da tempo attiva a Moretta nel campo della formazione agroalimentare, specialmente nel settore lattiero caseario, si propone di estendere l'offerta formativa integrando l'attività consolidata con nuovi corsi di formazione ad elevata specializzazione nel settore agroalimentare (cfr. filiera del latte, della carne, della frutta; del mais; ecc.).

L'Agenzia formativa è soggetto capofila come Polo Formativo per l'IFTS (D.D. n. 168 del 29/11/07).

L'intervento ricade nell' ASSE 3 PTI "A.I.R. P.L.U.S. P.I.A.N.U.R.A." **RICERCA e "agricoltura applicata" (colore identificativo:blu di prussia)** – Misura 2 ("Formazione professionale e cultura").

Obiettivo dell'Asse: introdurre azioni ed iniziative di rilievo strategico sulla ricerca e per lo sviluppo pre-competitivo, sempre partendo dalle vocazioni socio-economiche ed agricole del territorio "omogeneo" di pianura; favorire inoltre iniziative culturali e una "formazione" continua verso la popolazione (occupati e in cerca di occupazione).

3. I SOGGETTI COINVOLTI

L'iniziativa di collaborazione rappresenta un esempio significativo di integrazione tra conoscenze teoriche e pratiche, tra sistema universitario e formazione professionale, attraverso un utilizzo efficiente di laboratori e attrezzature presenti sul territorio, anche viste le primarie aziende del settore ubicate sull'area oggetto di indagine, anch'esse opportunamente coinvolte nel Programma Territoriale Integrato (fra tutte la Inalpi Spa Moretta per la filiera del latte; la Raspini Spa Scalenghe per la filiera della carne e dei salumi tipici; ecc.).

Si segnala inoltre che l'agenzia formativa e **l'Università degli Studi di Torino - Facoltà di Veterinaria (vedi lettera di intenti)** – stanno progettando, presso l'Istituto Lattiero Caseario e delle Tecnologie Agroalimentari, laboratori di tecnologia rivolti agli studenti del Corso di Laurea in Produzioni Animali.

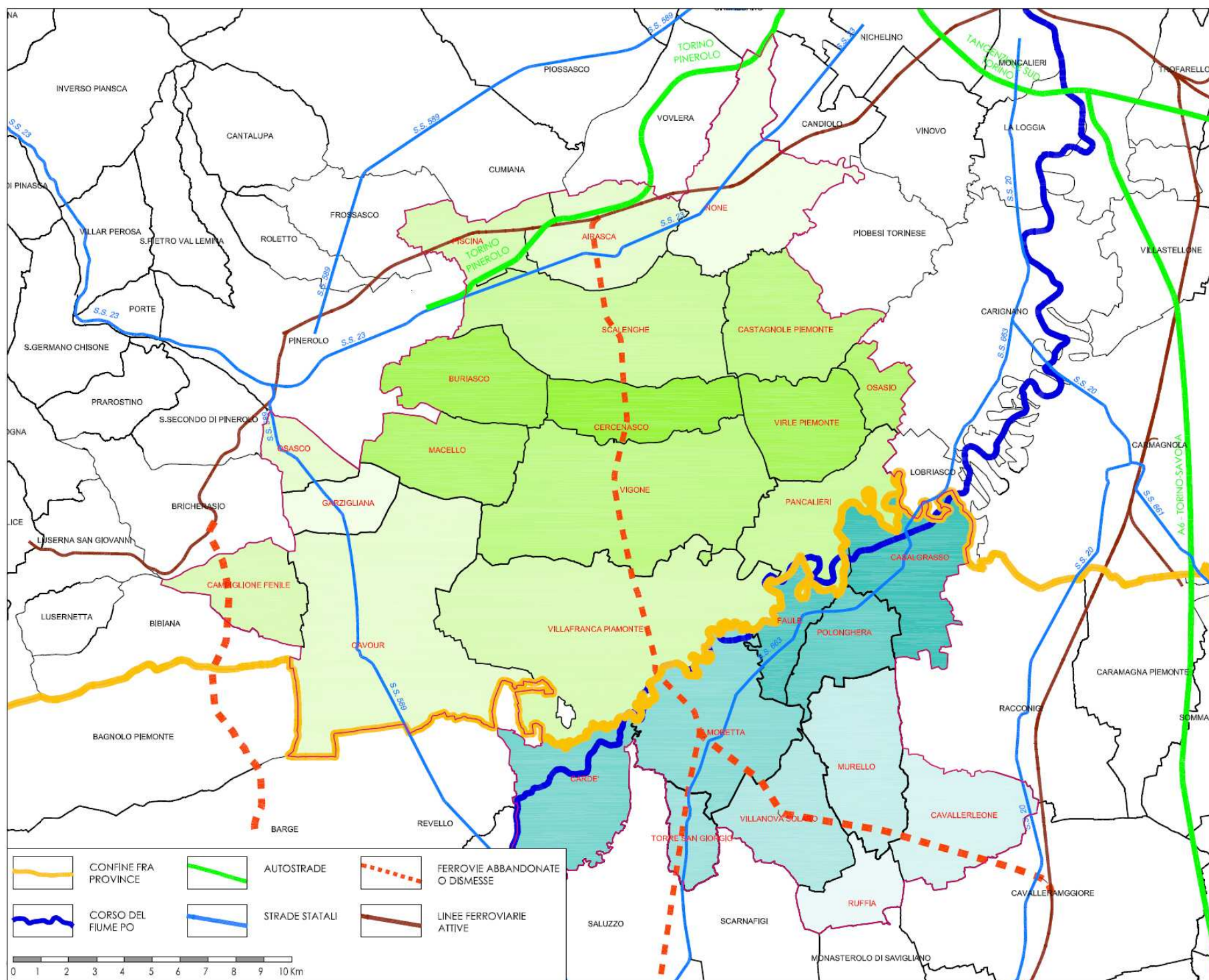
La collaborazione tra Università e agenzia formativa, attiva ormai da parecchi anni, permette agli studenti di svolgere esercitazioni pratiche in laboratori attrezzati

per la trasformazione lattiero – casearia e per la lavorazione delle carni, sotto la guida di esperti docenti che operano presso l'agenzia formativa (si veda l'esperienza relativa ai laboratori di produzione dei formaggi semicotti o quelli della produzione di salsiccia e di salame crudo).

Lo stesso Consorzio, presso la Scuola Malva Arnaldi di Bibiana svolge inoltre iniziative di ricerca, sperimentazione, divulgazione e formazione. I sei ettari di terreno che circondano la struttura accolgono un importante conservatorio delle biodiversità agrarie piemontesi (varietà tradizionali di mele, pere, castagne e vitigni piemontesi) e permettono la realizzazione di attività didattiche e dimostrative sulle tecniche colturali. La Scuola Malva Arnaldi è inoltre sede del C.R.A.B. - Centro di Riferimento per l'Agricoltura Biologica, del Consorzio "Pinfruit" per la tutela e la valorizzazione della frutta pinerolese, e delle associazioni di tutela delle "antiche mele piemontesi", della "patata di montagna della Provincia di Torino", degli "antichi mais piemontesi" (si vedano dunque al riguardo le filiere del mais e delle mele, precedentemente descritte e concentrate soprattutto nei "poli" di Cavour e Vigone).

4. IL BACINO DI UTENZA E LA DOMANDA POTENZIALE

L'intervento trova come sede di riferimento la sede dell'agenzia formativa presso Moretta. Le caratteristiche dell'intervento però sono riferite all'intero territorio dei Comuni associatisi per lo specifico PTI e oltre (PTI Alba; PTI Cuneo in primis).



I SOGGETTI COINVOLTI

I COMUNI

Abitanli al 31.12.2007	M	F	Tot	Kmq
AIRASCA	1.931	1.856	3.787	15,70
BURIASCO	695	705	1.400	14,68
CAMPIGLIONE FENILE	684	693	1.377	11,12
CARDÈ	546	571	1.117	19,32
CASALGRASSO	686	701	1.387	17,68
CASTAGNOLE	1.028	1.060	2.088	17,50
CAVALLERLEONE	329	311	640	16,48
CAVOUR	2.776	2.804	5.580	49,13
CERCENASCO	927	941	1.868	13,60
FAULE	237	232	469	6,86
GARZIGLIANA	290	260	550	7,35
MACELLO	597	632	1.229	14,13
MORETTA	2.078	2.196	4.274	24,15
MURELLO	488	454	942	17,20
NONE	3.936	3.975	7.911	25,00
OSASCO	549	589	1.138	5,46
PANCALIERI	950	1.023	1.973	15,97
PISCINA	1.621	1.697	3.318	10,07
POLONGHERA	572	601	1.173	10,44
RUFFIA	179	159	338	7,61
SCALENGHE	1.650	1.633	3.283	31,75
TORRE SAN GIORGIO	355	370	725	5,58
VIGONE	2.606	2.658	5.264	41,08
VILLAFRANCA	2.337	2.487	4.824	51,01
VILLANOVA SOLARO	393	384	777	14,79
VIRLE	603	583	1.186	14,15
TOTALI	29.045	29.566	58.611	477,81

5. MODALITA' E ALTERNATIVE DI SODDISFACIMENTO DELLA DOMANDA

Eventuali alternative di soddisfacimento della domanda specifica di formazione potrebbero essere svolte, in modo molto meno diffuso e con problematiche legate soprattutto alla diffusione delle informazioni, dalle singole imprese o aziende operanti nel settore. Una tale metodologia, se da un lato può consentire un elevato grado di formazione soprattutto pratico, dal punto di vista teorico e di conoscenze intersettoriali ed estese a più realtà nello specifico campo, risulterebbe piuttosto incompleta.

Si ritiene pertanto che quanto offerto dall'AGENFORM, anche quale polo formativo selezionato dalla Regione Piemonte per l'IFTS, possa essere considerato opzione efficiente dal punto di vista dell'ottimizzazione delle risorse, nonché della valenza della formazione intersettoriale.

6. LA DEFINIZIONE DEI COMPETITORI E LA STIMA DEI POTENZIALI UTENTI

A livello regionale non si individuano particolari competitors, salvo i consorzi di formazione accreditati dalla medesima Regione, si ritiene maggiormente specializzati in altri ambiti settoriali (non sicuramente nel settore agroindustriale ed agroalimentare).

In merito alla stima dei potenziali utenti, si ritiene che la valenza dell'iniziativa immateriale proposta possa riguardare in primo luogo le province di Cuneo e Torino, nonché la provincia di Asti.

7. LE MODALITA' DI GESTIONE E DI EROGAZIONE DEL SERVIZIO

I corsi di formazione altamente specializzati saranno direttamente organizzati e gestiti da AGENFORM, in primo luogo presso la sede di Moretta.

8. LA STIMA DEI COSTI (DI INVESTIMENTO E DI GESTIONE) E DEGLI EVENTUALI RICAVI

PRIORITA':	1	2	3	4			
CODICE LINEA PROGETTUALE:	IV.1						
CODICE INTERNO PTI:	A.I.R. P.L.U.S._3.2.2_Alpr						

TAB2B - IMPORTO DEI LAVORI

<i>Azione Immateriale</i>	
<i>Enti titolari:, AGENFORM Moretta, Istituto Lattiero Caseario, Università degli Studi di Torino – Facoltà di veterinaria</i>	
<i>Titolo:</i>	<i>Creazione Polo formativo agroalimentare - AGENFORM</i>

QUADRO ECONOMICO SINTETICO

a) Totale importo attività



b) Dettaglio delle voci di costo

b1) personale

€ 50.000,00

b2) consulenze

b3) indagini, pubblicità, ecc.

b4) attrezzature, arredi, materiali

b5) servizi

b9) IVA totale

Totale costo realizzazione

€ 50.000,00

Buona parte dell'intervento verrà seguito con personale interno

9. LA SOSTENIBILITA' DEI COSTI E LA COPERTURA FINANZIARIA

Nel Quadro Economico Generale è indicata una richiesta di € 25.000,00 in coerenza con:

- Programma Operativo F.S.E. (2007-2013);
- Polo formativo IFTS (Polo formativo agroalimentare).

(cfr. punto b) della Relazione Descrittiva "Sintesi del Programma Operativo e sua Coerenza con i Documenti Programmatici Comunitari, Nazionali, Regionali, Provinciali".

10. LA CONVENIENZA ECONOMICO-SOCIALE

Vista l'alta utilità dell'iniziativa, si ritiene che i vari corsi di formazione (per buona parte gratuiti e/o cofinanziati da fondi europei e/o regionali) interessanti le specifiche filiere agroindustriali (filiera lattiero-casearia; filiera suinicola; ecc.), ben visibili sull'area di "AIR PLUS PIANURA", oggetto di analisi, possano interessare l'intera popolazione, soprattutto giovanile (anche in stato di disoccupazione).

Si fa presente che proprio sul territorio di Moretta la crisi occupazionale è ben visibile per la recente chiusura dell'ex stabilimento Lactalis (ex Locatelli) che ha portato al licenziamento di circa 200 risorse, che corrispondono all'incirca a circa 200 famiglie locali.

La formazione altamente qualificata potrà sicuramente favorire l'inserimento lavorativo, soprattutto fra le persone direttamente interessate dalla crisi occupazionale di cui sopra.

11. LE PROCEDURE

L'intervento, a carattere esclusivamente immateriale (non si prevede la realizzazione di nuove aule, laboratori o edifici, ma l'utilizzo delle strutture esistenti), non ha ripercussioni sullo strumento di pianificazione urbanistica comunale.

L'azione immateriale è coerente con i seguenti documenti di indirizzo e programmazione nazionale e regionale:

- Ministero dello Sviluppo Economico, QUADRO STRATEGICO NAZIONALE per la politica regionale di sviluppo 2007-2013, paragrafo II.2.1, *Apprendimenti su "capitale umano e società della conoscenza"*; pag. 52 e seguenti, pag. 83 e seguenti;
- Poli Formativi per l'IFTS (DD n 168 del 29/11/2007);
- POR FSE 2007/2013.

12. IL CRONOPROGRAMMA E LE SCADENZE TEMPORALI

FASI	TRIMESTRE									
	IV° 2007	I° 2008	II° 2008	III° 2008	IV° 2008	I° 2009	II° 2009	III° 2009	IV° 2009	
IDONEITA' E DISPONIBILITA' DELLE AREE										
STUDIO DI FATTIBILITA'										
IMPOSTAZIONE PIANO DIDATTICO										
STRUTTURAZIONE DEL PERSONALE DOCENTE										
PUBBLICIZZAZIONE DELLE INIZIATIVE AL PUBBLICO										
ORGANIZZAZIONE DELLE CLASSI E AVVIO DELLE LEZIONI										
FINE CORSI E RILASCIO ATTESTATI										

13. RASSEGNA STAMPA, SITO INTERNET E LETTERA DI INTENTI

www.agenform.it